


# Cum poți să ieși de sub interdicție?


Material informativ bazat pe  
noile prevederi aduse de  
**Legea 140/2022**



**DACĂ AI NEVOIE DE AJUTOR, CONTACTEAZĂ-NE LA:  
Centrul de Resurse Juridice (CRJ)**

 Telefon: 021 212 06 90 (luni-vineri/ orele 9-17)

 WhatsApp: 0728 112 187

 E-mail: [office@crj.ro](mailto:office@crj.ro)

 Site: scanează cu telefonul codul QR de mai jos pentru a intra pe site



Un material realizat de Centrul de Resurse Juridice  
Ianuarie, 2023



## CUM POȚI FOLOSI ACEASTĂ BROȘURĂ:



- citește



- decide ce este mai bine pentru tine



- alege o persoană de sprijin



- scrie cererea și pune-o în plic



- pune la poștă, spre judecătorie

---

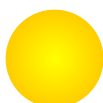
## CE VEI GĂSI ÎN ACEASTĂ BROȘURĂ



Text ușor de citit



Etapele procesului de reexaminare



Ce este o persoană de sprijin?



Asistența pentru încheierea actelor juridice



Consilierea judiciară



Tutela specială



Ce este și ce face un tutore?



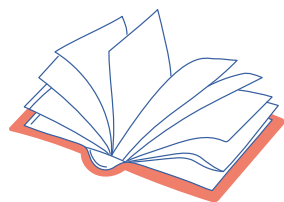
**Toate hotărârile definitive de punere sub interdicție vor fi reexamine în termen de 3 ani, începând cu 18 august 2022 (conform Lege 140/ Art 20, alin. 6.)**

**Acest material este fundamentat bazat pe Legea 140/ 18 august 2022 și pe Ordinul privind aprobarea metodologiei și a raportului de evaluare medicală și psihologică a persoanelor cu dizabilități intelectuale și psihosociale în contextul dispunerii, prelungirii, înlocuirii sau ridicării măsurii de ocrotire (noiembrie 2022).**

**Cele două acte normative menționate provin din hotărârile **Articolului 12 din Convenția privind Drepturile Persoanelor cu Dizabilități**, „*Recunoaștere egală în fața legii*” și **Decizia CCR nr. 601/2020** .**



## Această broșură este pentru:



- persoanele cu dizabilități puse sub interdicție, care au o hotărâre judecătorească ce stabilește acest lucru;
- persoanele cu dizabilități intelectuale și/sau psihosociale care doresc o măsură de sprijin în luarea deciziilor și/sau măsură de ocrotire;
- familia sau prietenii persoanelor cu dizabilități;
- îngrijitori, asistenți sociali, juriști, psihologi, medici, polițiști.



**Interdicția înseamnă că tu nu ai voie să decizi.**



**În România, interdicția nu mai este în lege.**

## Persoanele cu dizabilități au dreptul de a decide pentru ele.

O persoană cu dizabilități este liberă să hotărască ceea ce vrea, cum ar fi:



Unde să locuiască;



Ce să își cumpere;



Cu cine să se întâlnească;



Ce serviciu să își aleagă și altele.



Până acum, la cămin,  
sub interdicție,  
tutorele decidea în locul tău.  
Legea s-a schimbat.  
Tu vei putea ieși din cămin.



*Instanța de tutelă, după ascultarea persoanei ocrotite, luând avizul consiliului de familie și consultând rapoartele de evaluare medicală, psihologică și de anchetă socială, va hotărî dacă cel ocrotit va fi îngrijit la locuința lui, într-un serviciu social sau într-o altă instituție. Schimbarea locului îngrijirii se va face cu autorizarea instanței de tutelă, la cererea celui ocrotit, a ocrotitorului său, a serviciului social ori a instituției în care este îngrijit sau a altei persoane abilitate.*

*Cod Procedura Civilă, art 174 (alin.3)*



Când ieși din cămin,  
legea 140 spune că  
ai dreptul la servicii în comunitate.



Servicii în comunitate înseamnă:

- să stai unde vrei tu;
- să poți să mergi la doctor;
- să poți să te plimbi;
- să poți să vorbești cu cine vrei tu.

Sprijinul în luarea deciziilor este  
un serviciu în comunitate.

De exemplu, cineva poate:

- să îți explice unele cuvinte;
- să îți explice unele acte.

De acum, tu poți decide pentru tine.



# Legea 140/2022

## Schimbări aduse în viața persoanelor adulte cu dizabilități intelectuale și/sau psihosociale

### Cuvinte noi introduse de lege:

Legea 140/2022 a înlocuit termenii alienat/ debil mintal/interzis cu dizabilitate intelectuală și dizabilitate psihosocială.



#### Dizabilitate intelectuală

Capacitate semnificativ redusă de a înțelege informații noi sau complexe și de a învăța și de a aplica noi abilități. Persoana cu dizabilitate intelectuală are o capacitate redusă de a face față în mod independent.

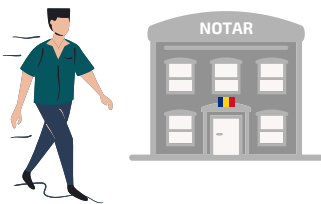


#### Dizabilitate psihosocială

Se referă la persoanele care au primit un diagnostic de sănătate mintală și care au experimentat factori sociali negativi, inclusiv stigmatizarea, discriminarea și excluderea.



# Măsuri de ocrotire pentru persoana cu dizabilități aduse de Legea 140/2022:



**1. Asistența pentru încheierea actelor juridice**



**2. Consilierea judiciară**



**3. Tutela specială**

# Cum e viața ta acum?



1. Ai un tutore?

DA

NU



2. Știi cine e tutorele tău?

DA

NU



2. Tutorele tău este un membru al familiei?

DA

NU



3. Tutorele tău este un angajat al DGASPC/ Primărie/ este șeful centrului rezidențial sau șeful serviciului Autoritate Tutelară?

DA

NU



4. Unde locuiești acum?

cămin

acasă



5. Ai un avocat?

DA

NU



Dacă nu ai un avocat:

- poți cere unul din oficiu, gratuit;
- poți să-ți alegi un avocat, plătit.





# Ce poți să ceri prin legea nouă:



„Scoaterea de sub interdicție.”



Un asistent la încheierea actelor juridice

- la notar

O altă măsură de ocrotire

- consiliere judiciară;
- tutela specială.



Să fii sprijinit atunci când:

- te angajezi;
- te muți
- cumperi ceea ce vrei
- ceri să ți se schimbe tratamentul
- mergi la doctor.

## Cum poți să ceri?



Tu sau tutorele duceți cererea, împreună cu celelalte acte, la judecătorie.

SAU



Aștepți să fii chemat la judecătorie.

## ETAPELE PROCESULUI DE REEXAMINARE:



### 1. Reexaminare la cerere:

Persoana cu dizabilități depune cererea de reexaminare.

### 2. Reexaminare din oficiu:

Citația pentru reexaminarea hotărârii judecătorești ajunge la persoana cu dizabilități.

### 3. Persoana cu dizabilități se prezintă la Judecătoria.

*După primirea actelor prevăzute la art. 938, se va fixa termenul pentru judecarea cererii, dispunându-se citarea părților.*

- art. 940, alin. 1, Cod de Procedură Civilă

### 4. Judecătorul este obligat să o asculte.

Persoana cu dizabilități are dreptul la adaptări procedurale. Adaptările procedurale vor fi cerute de psiholog/ medicul psihiatru. - art. 938, și art 940 Cod Procedură Civilă.

Persoana cu dizabilități are dreptul un avocat, ales sau din oficiu. -art. 938, alin (2) Cod Procedură Civilă.

### 5. Procurorul solicită 3 evaluări

- Raport de evaluare medicală
- Raport de evaluare psihologică
- Raport de anchetă socială

### 6. Evaluarea

*Art. 2. — Se aprobă modelul Raportului de evaluare medicală și psihologică a persoanelor cu dizabilități intelectuale și psihosociale necesar a fi completat în contextul dispunerii, prelungirii, înlocuirii sau ridicării măsurii de ocrotire, prevăzut în anexa nr. 3.*

*METODOLOGIE de evaluare medicală a persoanelor cu dizabilități intelectuale și psihosociale*

### 7. Hotărârea judecătorească

### 8. Persoana cu dizabilități poate contesta hotărârea

# 1 Cererea de reexaminare



Dacă persoana cu dizabilități este pusă sub interdicție și are tutore, el este cel care va depune cererea și va asista persoana la realizarea evaluării medicale și psihologice. Documentele vor fi duse în instanță de către tutore sau persoana cu dizabilități.

## Ce va conține cererea?

- nume, prenume, adresa, CNP (cod numeric personal)
- obiectul cererii, motivele
- semnătura (art.194, Cod. Proc. Civ.)
- faptele și dovezile referitoare la deteriorarea facultăților mintale
- situația familială, socială și patrimonială (ce bunuri deține)
- gradul de autonomie al persoanei cu dizabilități
- numele medicului curant



rapoarte de evaluare



Raport de  
evaluare  
medicală



Raport de  
evaluare  
psihologică



Raport de  
anchetă  
socială (de la  
Autoritatea  
Tutelară)

Dacă persoana este  
internată



Referat  
întocmit de  
instituția  
sanitară



punctul de  
vedere al  
medicului  
curant,  
dacă cere  
judecătorul

- în sistem public sau privat



Procurorul va face cercetările necesare, va dispune efectuarea unei evaluări medicale și a uneia psihologice, stabilind și termenul în care acestea trebuie realizate. Dacă cel cu privire la care a fost solicitată instituirea măsurii de ocrotire este internat într-o instituție sanitară, va dispune întocmirea unui referat și de către aceasta. Cu ocazia efectuării evaluării medicale și, după caz, a întocmirii referatului, poate fi solicitat și punctul de vedere al medicului curant al persoanei a cărei ocrotire se cere. De asemenea, procurorul va dispune întocmirea unui raport de anchetă socială de către autoritatea tutelară.

art. 938, alin (2) Cod Procedură Civilă.

Persoana care face evaluarea, trebuie să fie înscrisă în Registrul Experților Psihologi.

Rapoartele trebuie făcute cu cel mult două luni înainte de data sesizării instanței, adică în maxim 2 luni de când s-a depus cererea.



Persoana cu dizabilități se poate programa singură la evaluări sau poate aștepta cererea Procurorului în acest sens. Poate fi însoțită de tutore (Art 177 alin.3- Cod civil și Art 937, alin.4, Cod procedura civilă).

Pentru persoanele care nu au un istoric medical, evaluarea se va realiza pe o durată de:

- cel puțin 90 zile calendaristice
- cel puțin 3—4 ore (consultații, alte evaluări clinice sau paraclinice), ce se pot separa în sesiuni individuale de evaluare.

c) în cazuri specifice, în care pacientul nu are niciun istoric medical și psihiatric documentat, redactarea raportului de evaluare medicală va conține recomandarea monitorizării periodice pe durata a minimum 90 de zile calendaristice și în quantum total de minimum 3—4 ore (consultații, alte evaluări clinice sau paraclinice), cu documentare sistematică, pentru clarificare diagnostică și terapeutică.

**METODOLOGIE de evaluare medicală a persoanelor cu dizabilități intelectuale și psihosociale**



După depunerea cererii de reexaminare,  
în cât timp va veni citația  
acasă sau la centru?

Citația este o scrisoare către persoana cu dizabilități,  
prin care i se cere să se prezinte  
la o anumită dată, oră și loc,  
pentru a fi ascultată.

Așa arată o CITAȚIE



Citația este trimisă de judecătorie.

Citația va veni după cel puțin 3 luni  
de când a fost depusă cererea.

Dar poate dura chiar și 6 luni,  
dacă instanțele sunt aglomerate.

Pe citație este scris **primul termen**  
la care persoana cu dizabilități trebuie  
să se prezinte la instanță:



- ziua
- ora



Persoana cu dizabilități trebuie să se prezinte la judecătoria în ziua și la ora care sunt trecute pe citație.



---

## Unde este trimisă citația?



Citația va fi trimisă acasă sau în centrul în care persoana locuiește.

Procurorul de caz primește, de asemenea, o citație.

## Cine primește citația?

Persoana citată, tutorele sau, dacă una dintre acestea nu se află la domiciliu, orice persoană majoră poate primi citația.

Dacă persoana cu dizabilități locuiește în centre rezidențiale, cămin sau este internată în spital, citația se lasă la Administrație.

## Cine semnează de primire?

Pot semna de primire persoana cu dizabilități, tutorele, în cazul persoanei puse sub interdicție sau administratorul (directorul centrului, managerul de spital și alții).



## Persoana cu dizabilități are dreptul la un avocat din oficiu.

Persoana cu dizabilități și tutorele acesteia au dreptul de a cere un avocat în instanță.

Acest **avocat din oficiu** este numit de judecătorul de Instanță. Persoana cu dizabilități nu va trebui să plătească avocatul.

Există și posibilitatea ca persoana cu dizabilități să își aleagă singură avocatul, pe care va trebui să îl plătească.

---

## Ce se întâmplă la primul termen, în timpul ascultării?



Judecătorul va vrea să cunoască mai bine persoana cu dizabilități. Câteva exemple de întrebări pe care le poate pune Judecătorul:

- Știi ce diagnostic ai?
- Ai stat vreodată departe de familie, într-un centru pentru persoane cu dizabilități?
- Iei medicamente?
- Știi pentru ce sunt medicamentele?
- Cine este tutorele tău, persoana care are grijă de tine?
- Te înțelegi bine cu el sau ea?
- Poți să scrii și să citești?



La ascultare poate fi de față o persoană de încredere.



## Dreptul la adaptări procedurale

Conform legii, persoana cu dizabilități are dreptul la adaptări procedurale.  
- art. 940, Cod Procedură Civilă.

**Aceste adaptări vor fi cerute înaintea începerii procesului de către persoana cu dizabilități intelectuale și/sau psihosociale ori de medic, psiholog sau psihiatru.**

*(3) La termenul de judecată, instanța este obligată să îl asculte, în camera de consiliu, pe cel a cărui punere sub ocrotire este cerută, punându-i și întrebări pentru a constata necesitatea și oportunitatea instituirii unei măsuri de ocrotire, precum și opinia sa cu privire la regimul de ocrotire și la persoana ocrotitorului. Dacă este în interesul celui a cărui punere sub ocrotire este cerută, acesta va fi ascultat la locuința sa, acolo unde este îngrijit sau în alt loc apreciat de instanță ca fiind potrivit.*

*(4) La ascultarea celui a cărui ocrotire se solicită poate fi de față o persoană de încredere.*

*(7) Pe întreaga durată a procedurii, persoana a cărei ocrotire se cere va fi informată, în modalități adaptate stării acesteia, despre desfășurarea procedurii judiciare, precum și despre luarea oricărei măsuri cu privire la persoana și bunurile sale.*

Art. 940, Cod Procedură Civilă, alin 3, 4, 7.

- *Evaluarea psihologică a persoanelor cu dizabilități intelectuale și psihosociale în contextul dispunerii, prelungirii, înlocuirii sau ridicării măsurii de ocrotire se poate face în cadrul sistemului de sănătate public sau privat.*

MO, partea I, Nr. 1128/23.XI.2022, Anexa 2/ Art. 1

- *Evaluarea medicală a persoanelor cu dizabilități intelectuale și psihosociale în contextul dispunerii, prelungirii, înlocuirii sau ridicării măsurii de ocrotire se poate face în cadrul sistemului de sănătate public sau privat.*

MO, partea I, Nr. 1128/23.XI.2022, Anexa 2/ Art. 1





## Exemple de adaptări procedurale:

- să primească cu câteva zile înainte principalele subiecte de discuție și ceea ce i se va întâmpla;
- să i se transmită cu câteva zile înainte fotografiile ale persoanelor care o vor audia și ale camerelor în care va intra;
- să viziteze clădirea, sala, etc.
- să beneficieze de ședințe mai lungi, cu un ritm adaptat al procedurilor;
- să aibă la dispoziție un interpret în limbajul semnelor;
- să aibă la dispoziție o persoană care să traducă în limbaj ușor de înțeles ceea ce vorbește judecătorul;
- să aibă la dispoziție suport tehnic pentru utilizarea oricărei forme de comunicare necesară pentru participarea deplină la proces
- judecătorul să își dea roba jos;
- să fie audiată într-o cameră mai prietenoasă;
- să i se permită să se plimbe prin sală ori să stea în picioare;
- să i se permită să aducă obiecte cu rol liniștitor;
- să poată veni îmbrăcată așa cum îi este confortabil;
- să vină împreună cu o persoană de încredere și care o liniștește;
- are dreptul să ceară ședință nepublică (în sală rămân doar oamenii care au legătură cu persoana cu dizabilități și cazul său).



Scanează acest cod QR pentru a descărca materialul pentru persoanele cu dizabilități intelectuale  
Poveste socială - Audierea în instanță



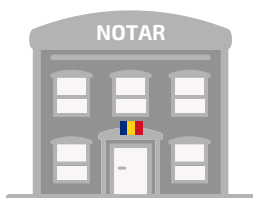


După ce ascultă persoana cu dizabilități  
Judecătorul citește rapoartele.

Apoi, el va analiza dosarul și va hotărî  
una dintre aceste măsuri de ocrotire:



- Consilierea judiciară
- Tutela specială



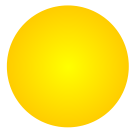
**Asistentul pentru încheierea actelor  
este numit de notar.**

După ce decide una dintre măsurile de ocrotire de mai sus,  
judecătorul trebuie să motiveze decizia, în scris.



*Instituirea consilierii judiciare se poate face numai dacă  
nu poate fi asigurată o protecție adecvată a persoanei  
ocrotite prin instituirea asistenței pentru încheierea  
actelor juridice.*

-art. 22, alin. 5, Legea 140/2022



## Persoana de sprijin

Orice măsură de ocrotire va hotărî să ofere judecătorul persoanei cu dizabilități intelectuale și/sau psihosociale, aceasta are **dreptul de a decide ce este bine pentru sine**.

Pentru acest lucru, ea va avea nevoie de o persoană de sprijin în luarea deciziilor.

### Ce este o persoană de sprijin?



Persoana de sprijin poate fi:

- asistentul
- ocrotitorul
- tutorele

Conform Codului de Procedură Civilă, persoana de sprijin este:

- o persoană de încredere în viața persoanei cu dizabilități;
- o persoană majoră;
- poate fi o femeie sau un bărbat;
- această persoană poate oferi sprijin persoanei cu dizabilități pentru a înțelege mai bine tot ceea ce ține de acte;
- persoana de sprijin ține cont de dorințele persoanei cu dizabilități;
- traduce în limbaj ușor de înțeles actele juridice, dialogul cu reprezentanții autorităților, etc.
- ajută persoana cu dizabilități să scrie diverse cereri;
- îi explică ce se va întâmpla în viitor, ca și consecință a unor anumite fapte;
- persoana de sprijin nu are voie să ceară bani pentru ajutorul oferit;
- persoana de sprijin nu are dreptul de a interzice întâlnirile, deplasările, apelurile telefonice, alegerea medicului sau terapeutului.

# 1. Asistența pentru încheierea actelor juridice



Practicile tutelei și a interdicției judecătorești au fost interzise în 2020 de către Curtea Constituțională a României (CCR), persoanelor cu dizabilități intelectuale și/sau psihosociale nemaiputându-le fi încălcat dreptul de a lua decizii proprii, decizii ghidate de dorințele și nevoile fiecăruia.

În urma acesteia, România a trebuit să găsească și să redacteze **noi legi privind măsurile de sprijin în luarea deciziilor pentru persoanele cu dizabilități**, care de data asta să țină cont de prevederile Convenției Națiunilor Unite privind Drepturile Persoanelor cu Dizabilități (CDPD).

Convenția obligă statele semnatare, inclusiv România, să ia toate măsurile necesare pentru ca persoanele cu dizabilități intelectuale și/sau psihosociale să fie sprijinite în luarea propriilor decizii. **Convenția respinge ideea ca o altă persoană să decidă în locul persoanei cu dizabilități**, lucru care se întâmplă când o persoană este pusă sub interdicție judecătorească, iar dreptul de decizie revine unui tutore.

Astfel, România a adoptat în aprilie 2022 o noua lege, **Legea 140/2022**, care ar trebui să aducă noi măsuri și instrumente prin care persoanele cu dizabilități să fie sprijinite în luarea deciziilor, să își capete independența la care au dreptul. O astfel de nouă măsură introdusă este cea a **Asistenței pentru încheierea actelor juridice**



*Procedura numirii asistentului pentru încheierea actelor juridice este de competența notarului public din biroul notarial situat în circumscripția judecătoriei în care majorul are domiciliul sau reședința; - cap. III, art. 9, alin. 3, legea 140/2022*



## Ce este?

**Asistența pentru încheierea actelor juridice se referă la faptul că o persoană aleasă de persoana cu dizabilități va putea oferi suport și sfătuire pentru înțelegerea, încheierea și luarea unei anumite decizii. Această persoană de sprijin nu va lua decizii în locul persoanei cu dizabilități, ci o va ajuta să decidă singură, după propriile dorințe și nevoi.**

**Persoana cu dizabilități majoră, trecută de 18 ani, poate cere acest lucru la un notar.**

**Această măsură este acordată pe o perioadă determinată de 2 ani, nefiind permanentă. Există posibilitatea de prelungire cu încă 2 ani, precum și terminarea ei înainte de cei 2 ani în situații expres prevăzute de lege (spre ex., dacă persoana cu dizabilități solicită acest lucru înainte de expirarea termenului).**

## Care sunt pașii?

**Persoana majoră care cere Asistență pentru încheierea actelor juridice alege o persoană care să îi ofere asistență, cu acordul acesteia.**

**Alături de aceasta, persoana în cauză va formula o cerere la un notar.**

**Notarul trebuie să aibă biroul în raza judecătoriei atribuită locului în care locuiește persoana care formulează cererea – notarul trebuie să aparțină judecătoriei celei mai apropiate.**

**În cerere trebuie trecute datele din buletinul amândurora (persoana majoră care formulează cererea și persoana aleasă de aceasta care va oferi asistență), dar și o listă cu obiecte (bunuri) care sunt în proprietatea celui/celei care formulează cererea (obiecte pe care le deține persoana care cere Asistență – casă, mașină, obiecte de valoare, dar și altele).**



Notarul stabilește o zi în care va răspunde la această cerere. El va comunica ziua respectivă și unei rude, persoane din familia celui care a depus cererea, pentru a formula obiecții (nemulțumiri) privitor la cerere, dacă e cazul.

Persoana care formulează cererea se va prezenta la notar alături de persoana care va oferi asistență la data stabilită de notar. La această întâlnire pot veni și alte persoane interesate, cu acordul persoanei care formulează cererea și a notarului.

La întâlnire, notarul va asculta persoana care cere asistență și va verifica dacă aceasta înțelege însemnătatea cererii formulate.

Notarul va da un răspuns motivat cererii și va preciza cine e asistentul și pe ce durată se dispune măsura (cât va dura aceasta).

Notarul trimite apoi încheierea către persoana care a formulat cererea, către asistentul ales de persoană și către autoritatea tutelară.

Notarul va nota măsura de Asistență într-un registru (Registrul național de evidență a măsurilor de sprijin și ocrotire luate de notarul public și instanța de tutelă).

## **Condiții și excepții**

Pentru folosirea acestui instrument, persoana cu dizabilități trebuie să fie majoră, să fi împlinit vârsta de 18 ani.

O a doua condiție este ca persoana care face cererea la un notar să aibă o dizabilitate intelectuală sau psihosocială.

Aceasta poate avea nevoie de ajutor atunci când se pune problema de luarea unei decizii, fie din perspectiva înțelegerii situației și/sau pentru punerea în practică a deciziei luate.



**Notarul poate refuza cererea de obținere a Asistenței în cinci situații:**

- sunt îndoieli serioase cu privire la înțelegerea, de către persoana care formulează cererea, a semnificației cererii formulate;
- sunt îndoieli serioase cu privire la posibilitatea exprimării, de către persoana care formulează cererea, a dorințelor și preferințelor sale;
- sunt elemente care dau naștere în mod serios temerii că persoana care formulează cererea va suferi un prejudiciu prin numirea asistentului;
- un membru al familiei persoanei care formulează cererea sau o altă persoană interesată formulează obiecții cu privire la numirea asistentului;
- asistentul nu îndeplinește condițiile prevăzute de lege pentru numirea sa (vezi mai jos care sunt condițiile).

## **Cine este asistentul**

**Asistentul este o persoană care acționează ca un intermediar între persoană majoră care formulează cererea și persoanele cu care aceasta din urmă încheie anumite acte juridice.**

**Asistentul ar trebui să fie o persoană de încredere pentru persoana care formulează cererea, acesta fiind obligat să fie prudent, diligent, onest și loial.**

**Asistența este o sarcină gratuită.**

**Asistentul trebuie să acționeze întotdeauna conform preferințelor și dorințelor persoanei căreia îi acordă sprijin.**

**Asistentul nu încheie acte în numele persoanei și nici nu aprobă actele încheiate de aceasta, ci doar oferă sprijin în vederea încheierii lor.**

**Orice persoană se va putea plânde de activitatea asistentului la instanța de tutelă, dacă acesta aduce pagube persoanei pe care o asistă.**



## Asistentul trebuie să îndeplinească o serie de condiții:

- să aibă peste 18 ani;
- să nu fie pus sub interdicție judecătorească sau sub curatelă;
- Să nu fi fost declarat incapabil de a fi tutore sau decăzut din drepturile părintești;
- nu a fost îndepărtat anterior din poziția de tutore;
- Să nu aibă interese potrivnice cu cele ale persoanei care formulează cererea.

**Persoana care va deveni asistent trebuie să prezinte anual, sau când expiră perioada de asistență pentru care a fost numit, un raport legat de sarcinile îndeplinite în acești ani. Raportul este adresat autorității tutelare competente.**



Te poți plânde la judecătorul de la instanța de tutelă dacă asistentul tău:

- × nu te ajută când ai nevoie;
- × te obligă să faci ceea ce tu nu vrei;
- × încearcă să fure de la tine;
- × îți cere bani;
- × vrea sau semnează în locul tău.



# Să înțelegem mai bine asistența pentru încheierea actelor juridice



Alegi pe cineva pe care îl cunoști foarte bine și în care ai încredere.

Mergi cu el la notar și cere ca acest om să devină asistentul tău.



Ia cu tine buletinul.

Notarul va vorbi cu tine și te va întreba diverse lucruri. El îți va face o programare pentru o altă zi.

În ziua și ora programată, mergi din nou la notar, împreună cu omul în care ai tu încredere.

El va fi **asistentul tău**.

Pot veni și alte persoane cu tine, dacă vrei. Dar acestea nu vor fi asistenții tăi.

Acum, notarul îți va da o hârtie pe care este scris faptul că tu ai de acum un asistent pentru încheierea actelor juridice. Pe această hârtie va fi scris numele tău și numele asistentului.

Dacă poți, citește și vezi dacă numele este scris corect.

Notarul trimite apoi această hârtie și către autoritatea tutelară.

Notarul va nota într-un registru numele voastre și faptul că tu ai un asistent.





## 2. Consiliere judiciară

Consilierea judiciară este stabilită pentru persoana care nu se poate îngriji singură de interesele sale și care are nevoie de sprijin în formarea sau exprimarea voinței sale.

**Consilierea judiciară se stabilește în urma evaluării medicale și psihosociale.**



Persoana cu dizabilități va beneficia de consiliere judiciară dacă:

- **deteriorarea facultăților mintale este parțială**
- **deteriorarea poate fi temporară sau permanentă**

Judecătorul va întreaba persoana cu dizabilități dacă își dorește și acceptă ca acea persoană să fie ocrotitorul său.

Dacă măsura de ocrotire va fi consilierea judiciară, aceasta va putea dura maxim 3 ani.



Dacă judecătorul decide măsura consilierii judiciare, persoana cu dizabilități va avea mai multe **drepturi**:

- ✓ Va putea semna mai multe tipuri de acte.  
De exemplu: acte de conservare, acte de administrare, acte de dispoziție de mică valoare, cu caracter curent;
- ✓ Se va putea căsători, dacă ocrotitorul său este de acord.
- ✓ Își poate da acordul ca propriii copii să fie dați spre adopție.  
În imposibilitatea de a-și manifesta consimțământul, copiii vor fi dați spre adopție cu consimțământul ocrotitorului.
- ✓ Va putea semna acte ce țin de locul său de muncă. Dacă este artist sau sportiv poate semna acte ce țin de meseria sa.
- ✓ Poate accepta o moștenire și poate semna acele acte de moștenire.
- ✗ Nu va putea adopta copii.

### **Rolul ocrotitorului:**

Atunci când semnează un act, el trebuie să însoțească persoana cu dizabilități și să fie de acord.

Judecătorul decide care sunt actele pe care persoana cu dizabilități le poate face singură și actele pentru care are nevoie de consiliere judiciară.

-art. 26, alin. 4, legea 140/2022





### 3. Tutelă specială

Tutela specială este stabilită pentru persoana care este necesar să fie reprezentată în mod continuu în exercitarea drepturilor și libertăților ei.

**Tutela specială se stabilește în urma evaluării medicale și psihosociale.**

Tutela specială se acordă persoanei cu:

- **deteriorarea facultăților mintale este totală**
- **deteriorarea poate fi temporară sau permanentă**

Dacă judecătorul decide măsura tutelei speciale, persoana cu dizabilități intelectuale și/sau psihosociale va avea mai multe **drepturi**:

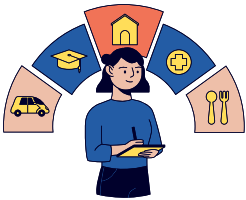
- ✓ Dreptul de a semna doar anumite acte. Aceste acte pot fi încheiate și de tutore, în numele său, în afară de cazul în care legea ar dispune altfel sau tipul de act nu îi permite acest lucru.
- ✓ Își poate da acordul ca propriii copii să fie dați spre adopție. Dacă nu își poate da consimțământul, copiii vor fi dați spre adopție cu consimțământul tutorelui.
- ✓ Se va putea căsători, dacă tutorele său este de acord.
- ✓ Va putea accepta o moștenire doar prin intermediul tutorelui.
- ✗ Nu va putea adopta copii.
- ✗ Nu va putea avea loc de muncă.

# Ce este și ce face un tutore?



Tutorele este o persoană care te reprezintă, te ocrotește și te sprijină în viața de zi cu zi.

El trebuie să aibă grijă ca tu să poți face ce îți dorești, să te întrebe ce vrei și să te asculte.



Tutorele trebuie să țină cont de ceea ce tu vrei și să te ajute să fii independent, adică liber să faci ce îți dorești.



Tutorele nu are voie să îți spună cu cine să vorbești, cu cine să NU vorbești, pe cine să placi. Tu decizi asta.



Tutorele trebuie să fie sigur că mereu înțelegi ce ți se întâmplă și ce face în numele tău.



Dacă măsura ta de ocrotire va fi tutela specială, aceasta va dura cel mult 5 ani.

În unele cazuri, ea poate fi prelungită, dar nu mai mult de 15 ani.

# Obligațiile tutorelui



## Lege 140/2022, Art. 174:

**Tutorele este persoana care a fost numită de instanță pentru a ocroti, respectiv a sprijini persoana cu dizabilitate în activitățile sale zilnice.**

- Tutorele trebuie să facă tot posibilul să ajute pupilul să se vindece, să îi asigure tot ce are nevoie și să îl sprijine astfel încât să îi respecte drepturile și să îi îndeplinească obligațiile cu bună-credință.
- Tutorele trebuie să ia mereu în considerare voința persoanei cu dizabilități pe care o reprezintă și să o ajute continuu să își exprime voința reală, sprijind-o să fie independentă în exercitarea drepturilor și îndeplinirea obligațiilor.
- Tutorele trebuie să fie un aliat al persoanei cu dizabilități și să îi asigure, pe cât posibil, independența, viața privată și să îi respecte drepturile.
- Tutorele trebuie să comunice constant persoanei cu dizabilități actele pe care le face, de ce le face și ce s-ar putea întâmpla dacă nu le-ar îndeplini.
- Tutorele este cel care trebuie să ia toate măsurile astfel încât să se asigure că persoanei cu dizabilități îi sunt respectate toate drepturile.
- Tutorele trebuie să colaboreze cu celelalte persoane implicate în îngrijirea persoanei cu dizabilități.
- Să fie pe cât posibil prezent în mod activ în viața persoanei cu dizabilități de care este responsabil.
- Să asiste persoana cu dizabilități când e nevoie de realizarea evaluării medicale și psihologice și să se asigure că cererile sale ajung la instanță.
- Dacă persoana cu dizabilități dorește să fie îngrijită într-un alt loc, tutorele trebuie să aducă în vederea instanței acest lucru și să o sprijine. Judecătorul decide dacă se poate sau nu lua în considerare cererea persoanei cu dizabilități/tutorelui ei de schimbare a locului de îngrijire.
- Tutorele nu are voie să intervină în relațiile și alegerile de zi cu zi ale persoanei pe care o îngrijește. De asemenea, tutorelui îi este interzis să deschidă corespondența persoanei ocrotite sau să se opună acesteia.



## DACĂ AI NEVOIE DE AJUTOR, CONTACTEAZĂ-NE LA: Centrul de Resurse Juridice (CRJ)



Telefon: 021 212 06 90 (luni-vineri)



WhatsApp: 0728 112 187



E-mail: [office@crj.ro](mailto:office@crj.ro)



Site: [www.crj.ro/pledoarie-pentru-demnitate/liber-sa-decid/](http://www.crj.ro/pledoarie-pentru-demnitate/liber-sa-decid/)

### Materiale realizate cu sprijinul și feedback-ul Partenerilor noștri:



[www.cevadespus.ro](http://www.cevadespus.ro)



[www.unloc.eu](http://www.unloc.eu)

TONAL

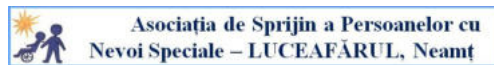
[www.tonal.ro](http://www.tonal.ro)



[www.estuar.org](http://www.estuar.org)



[www.proactsupport.ro](http://www.proactsupport.ro)



[www.asociatialuceafarul.ro](http://www.asociatialuceafarul.ro)

Material realizat de Centrul de Resurse Juridice cu sprijinul financiar al Active Citizens Fund România, program finanțat de Islanda, Liechtenstein și Norvegia prin granturile SEE 2014-2021.

Conținutul materialelor nu reprezintă în mod necesar poziția oficială a Granturilor SEE și Norvegiene 2014-2021; pentru mai multe informații accesați [www.eegrants.org](http://www.eegrants.org). Informații despre Active Citizens Fund Romania sunt disponibile la [www.activecitizensfund.ro](http://www.activecitizensfund.ro).

Lucrăm împreună pentru o Europa incluzivă!